

## **Rapport intermédiaire de la direction sur le rendement du Fonds**

*Pour la période de six mois close le 30 septembre 2023*

*Le présent rapport intermédiaire de la direction sur le rendement du Fonds renferme des faits saillants financiers, mais ne contient pas le rapport financier intermédiaire ni les états financiers annuels du fonds d'investissement. Vous pouvez obtenir un exemplaire du rapport financier intermédiaire ou des états financiers annuels gratuitement en communiquant avec nous d'une des façons indiquées à la rubrique Constitution du Fonds et renseignements sur les séries ou en visitant le site Web de SEDAR+ à l'adresse [www.sedarplus.ca](http://www.sedarplus.ca).*

*Les porteurs de titres peuvent également communiquer avec nous de ces façons pour demander un exemplaire des politiques et procédures de vote par procuration, du dossier de divulgation des votes par procuration ou de la présentation d'informations trimestrielles sur le portefeuille du fonds d'investissement. Pour de plus amples renseignements, veuillez vous reporter au prospectus simplifié et à l'aperçu du Fonds, lesquels peuvent aussi être obtenus gratuitement des façons décrites ci-dessus.*

*Pour connaître la valeur liquidative courante par titre du Fonds et obtenir des renseignements plus récents sur les événements généraux du marché, veuillez visiter notre site Web.*

### **UN MOT SUR LES ÉNONCÉS PROSPECTIFS**

*Le présent rapport peut renfermer des énoncés prospectifs qui décrivent nos attentes actuelles ou nos prédictions pour l'avenir. Un énoncé prospectif est un énoncé de nature prévisionnelle qui est assujéti ou fait référence à des événements ou à des facteurs à venir, ou comprend des termes tels « prévoir », « anticiper », « avoir l'intention de », « planifier », « croire », « estimer », « préliminaire », « typique » et autres expressions similaires. De plus, ces déclarations peuvent être liées à des mesures commerciales futures, au rendement futur d'un fonds ou d'un titre ainsi qu'aux stratégies ou perspectives de placement futures. Les énoncés prospectifs sont, de par leur nature, assujétis, entre autres, à des risques, incertitudes et hypothèses qui peuvent modifier de façon importante les événements, les résultats, le rendement ou les perspectives réels qui ont été énoncés de manière expresse ou tacite dans les énoncés prospectifs. Ces risques, incertitudes et hypothèses comprennent notamment les conditions générales économiques, politiques et des marchés en Amérique du Nord et à l'échelle internationale, les taux d'intérêt et de change, la volatilité des marchés boursiers et financiers mondiaux, la concurrence commerciale, les changements technologiques, les changements sur le plan de la réglementation gouvernementale, les changements apportés aux lois et règlements en matière de valeurs mobilières, les changements au chapitre des lois fiscales, les décisions judiciaires ou réglementaires inattendues, les catastrophes, les éclosions de maladies ou les pandémies (comme la COVID-19) et la capacité de Mackenzie à attirer des employés clés ou à les conserver. La liste des risques, incertitudes et hypothèses précités n'est pas exhaustive. Nous vous invitons à soigneusement prendre en compte ces facteurs et d'autres facteurs et vous mettons en garde contre une confiance exagérée en ces énoncés prospectifs.*

*Tout énoncé prospectif présenté dans le présent rapport n'est valable qu'à la date du présent rapport. Le lecteur ne doit pas s'attendre à ce que ces renseignements soient mis à jour, complétés ou révisés en raison de nouveaux renseignements, de nouvelles circonstances, d'événements futurs ou autres.*



# FONDS MONDIAL DE RESSOURCES MACKENZIE II

RAPPORT INTERMÉDIAIRE DE LA DIRECTION SUR LE RENDEMENT DU FONDS | Pour la période close le 30 septembre 2023

## Analyse du rendement du Fonds par la direction

Le 13 novembre 2023

Cette analyse du rendement du Fonds par la direction présente les opinions de l'équipe de gestion de portefeuille sur les facteurs et les événements importants qui ont influé sur le rendement et les perspectives du Fonds au cours de la période de six mois close le 30 septembre 2023 (la « période »). Si le Fonds a été établi au cours de la période, l'information fournie se rapporte à la période commençant à la date d'établissement.

Dans le présent rapport, « Mackenzie » et « le gestionnaire » désignent la Corporation Financière Mackenzie, le gestionnaire du Fonds. Par ailleurs, « valeur liquidative » signifie la valeur du Fonds calculée aux fins d'opérations, laquelle est à la base de l'analyse du rendement du Fonds.

Veuillez lire la rubrique *Un mot sur les énoncés prospectifs* à la première page du présent document.

Le 30 juillet 2021, les titres des porteurs de la Catégorie Mackenzie Mondial de ressources ont été fusionnés avec les séries correspondantes du Fonds avec report d'impôt. Par conséquent, l'information contenue dans le présent rapport a été présentée comme si le Fonds avait existé depuis la création de la Catégorie Mackenzie Mondial de ressources.

Le Fonds est fermé aux nouvelles souscriptions.

## Résultats d'exploitation

### Rendement des placements

Le rendement de toutes les séries au cours de la période actuelle et des périodes précédentes est présenté à la rubrique *Rendement passé* du présent rapport. Le rendement varie d'une série à l'autre, principalement parce que les frais et les charges diffèrent entre les séries ou que les titres d'une série n'avaient pas été émis et n'étaient pas en circulation pendant toute la période considérée. Veuillez consulter la rubrique *Constitution du Fonds et renseignements sur les séries* du présent rapport pour prendre connaissance des divers frais de gestion et d'administration payables par chaque série. La comparaison suivante avec des indices de marché vise à aider à la compréhension du rendement du Fonds par rapport à celui de l'ensemble des marchés. Toutefois, le mandat du Fonds peut être différent de celui des indices indiqués.

Au cours de la période, les titres de la série A du Fonds ont dégagé un rendement de 2,1 % (après déduction des frais et charges payés par la série), comparativement à un rendement de 3,5 % pour l'indice général du Fonds, soit l'indice MSCI Monde (net), et à un rendement de 4,4 % pour un indice mixte composé à 55 % de l'indice MSCI Monde énergie (net) (rendement de 11,1 %) et à 45 % de l'indice MSCI Monde matériaux (net) (rendement de -3,6 %). Tous les rendements des indices et des séries sont calculés en fonction du rendement global en dollars canadiens. Les investisseurs ne peuvent investir dans un indice sans engager des frais, charges et commissions, lesquels ne sont pas reflétés dans les rendements de l'indice.

Les actions mondiales ont progressé au cours de la période, au fil du ralentissement du rythme de hausse des taux d'intérêt par les banques centrales. L'économie mondiale s'est montrée résiliente et la situation de l'emploi est demeurée solide. Compte tenu de l'inflation obstinément élevée, la Réserve fédérale américaine, la Banque centrale européenne et la Banque d'Angleterre ont relevé leurs taux directeurs, quoiqu'à un rythme plus lent. Les taux d'intérêt et l'inflation élevés ont alimenté le resserrement des conditions financières, ce qui a pesé sur la demande et nuï à l'activité manufacturière.

Au sein de l'indice MSCI Monde (net), les marchés les plus performants en dollars canadiens ont été ceux de la Norvège, de l'Italie et des États-Unis, tandis que ceux de Hong Kong, de la Nouvelle-Zélande et de la Finlande ont fait moins bonne figure.

Les secteurs des services de communication, de l'énergie et de la technologie de l'information ont été les plus performants, tandis que ceux des services publics, de la consommation de base et des biens immobiliers ont été les plus faibles.

Les prix des produits de base sont demeurés volatils au cours de la période. Les tensions géopolitiques, le repli de la demande et les pauses opérées par les banques centrales dans le relèvement des taux d'intérêt sont autant d'éléments qui ont pesé sur les prix des produits de base. Cependant, le prix du pétrole a augmenté, sous l'effet des réductions de production de l'Organisation des pays exportateurs de pétrole. Les prix du gaz naturel ont également monté, stimulés par la demande relativement forte. En revanche, les prix de l'or ont reculé, car le dollar américain s'est apprécié et les taux d'intérêt devraient demeurer élevés pendant une période plus longue que prévu initialement.

Le Fonds a été devancé par l'indice général et par l'indice mixte, la sous-pondération des États-Unis ayant nuï au rendement. En revanche, la sélection de titres au Canada et les placements au Brésil se sont révélés bénéfiques par rapport aux deux indices. Par rapport à l'indice général, la surpondération et la sélection de titres du secteur des matériaux et l'absence d'exposition au secteur de la technologie de l'information ont nuï au rendement, tandis que la surpondération et la sélection de titres du secteur de l'énergie et l'absence d'exposition à celui de la consommation de base ont été favorables. Compte tenu du mandat du Fonds, il est plus pertinent de comparer son rendement à celui de l'indice mixte.

Par rapport à l'indice mixte, la sélection de titres dans les sous-secteurs des métaux et des produits miniers et du papier et des produits forestiers a aussi pesé sur les résultats, tout comme les placements en Afrique du Sud.

En revanche, la sélection de titres dans le sous-secteur du pétrole, du gaz et des combustibles et la sous-pondération du sous-secteur des produits chimiques ont contribué au rendement par rapport à l'indice mixte.

Au cours de la période, l'exposition du Fonds au sous-secteur du pétrole, du gaz et des combustibles a augmenté, et le poids du sous-secteur des métaux et des mines a diminué, en raison de l'évaluation par l'équipe de gestion de portefeuille des cours et des occasions, de même que des fluctuations du marché.

### Actif net

Au cours de la période, l'actif net du Fonds a diminué de 6,6 % pour s'établir à 25,8 millions de dollars. Cette variation est principalement attribuable à un revenu net de 0,6 million de dollars (y compris tout revenu d'intérêts et/ou de dividendes) provenant du rendement des placements, après déduction des frais et charges, et à une diminution de 2,4 millions de dollars attribuable aux opérations nettes des porteurs de titres (y compris les ventes, les rachats et les distributions en espèces).

### Frais et charges

Le ratio des frais de gestion (« RFG ») annualisé de chacune des séries au cours de la période close le 30 septembre 2023 a été essentiellement semblable au RFG de l'exercice clos le 31 mars 2023. Le total des charges payées varie d'une période à l'autre, principalement en raison des variations de l'actif moyen dans chacune des séries. Les RFG pour toutes les séries sont présentés à la rubrique *Faits saillants financiers* du présent rapport.

### Événements récents

Même si les prix des produits de base ont reculé par rapport aux sommets atteints, l'équipe de gestion de portefeuille s'attend à ce qu'ils demeurent nettement supérieurs aux creux touchés lors de cycles antérieurs. Pour les produits de base comme le cuivre, cette tendance est déjà évidente.

Selon l'équipe, la prochaine décennie aura comme thèmes la reconstruction des infrastructures, le rapatriement de la production et la transition énergétique qui exige beaucoup de matériaux. Ce changement devrait permettre aux prix des produits de base de se stabiliser à des niveaux plus élevés que prévu selon le consensus actuel du marché. La montée des prix devrait se refléter dans les

# FONDS MONDIAL DE RESSOURCES MACKENZIE II

RAPPORT INTERMÉDIAIRE DE LA DIRECTION SUR LE RENDEMENT DU FONDS | Pour la période close le 30 septembre 2023

révisions boursières à la hausse, ce qui, selon l'équipe, signalerait ultimement aux dirigeants des entreprises de redéployer du capital de manière à lutter contre les changements climatiques.

## Transactions entre parties liées

### Services de gestion et d'administration

Pour chaque série applicable, le Fonds a versé des frais de gestion et d'administration au gestionnaire aux taux annuels spécifiés à la rubrique *Constitution du Fonds et renseignements sur les séries* du présent rapport et décrits en détail dans le prospectus. En contrepartie des frais d'administration, le gestionnaire paie tous les frais et charges (autres que certains frais précis associés au Fonds) requis pour l'exploitation du Fonds et qui ne sont pas compris dans les frais de gestion. Consulter également la rubrique *Frais de gestion*.

### Autres transactions entre parties liées

Le Fonds ne s'est pas fondé sur une approbation, une recommandation positive ou une instruction permanente du comité d'examen indépendant des Fonds Mackenzie à l'égard de toute transaction entre parties liées pendant la période.

## Rendement passé

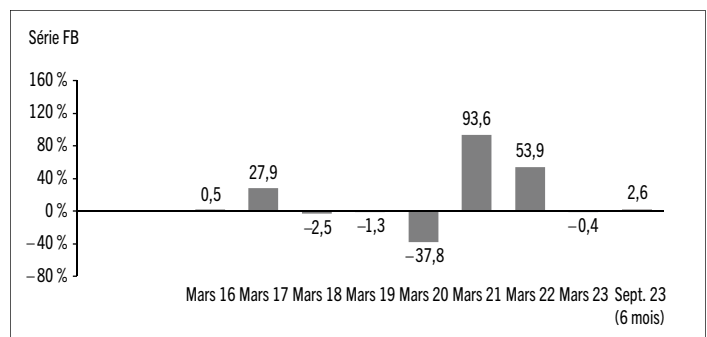
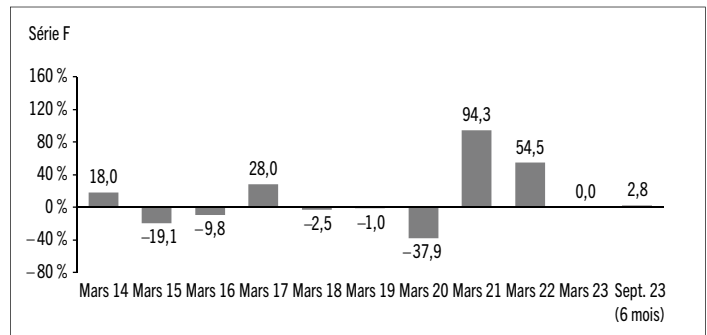
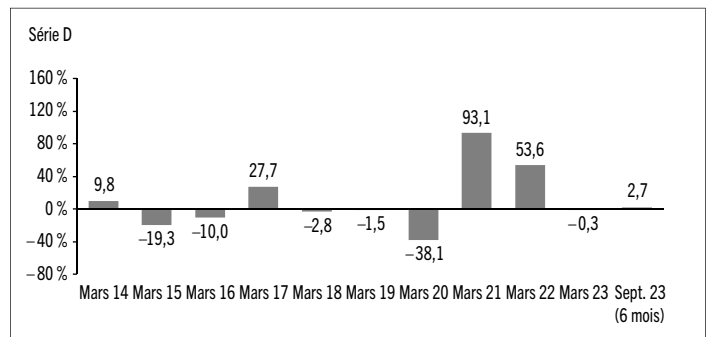
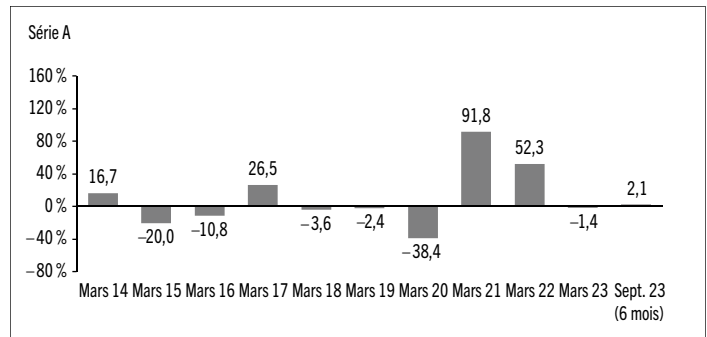
L'information sur le rendement du Fonds suppose que toutes les distributions faites par le Fonds au cours des périodes présentées ont été réinvesties dans des titres additionnels des séries applicables du Fonds. L'information sur le rendement ne tient pas compte des frais d'acquisition, frais de rachat, frais de distribution, autres frais accessoires ou impôt sur le revenu payables par un investisseur, lesquels viendraient réduire le rendement. Le rendement passé du Fonds n'est pas nécessairement indicateur de son rendement futur.

Si vous détenez ce Fonds hors d'un régime enregistré, les distributions de revenu et de gains en capital qui vous sont versées augmentent votre revenu aux fins de l'impôt, qu'elles vous soient versées au comptant ou réinvesties dans des titres additionnels du Fonds. Le montant des distributions imposables réinvesties est ajouté au prix de base rajusté des titres que vous détenez. Cela diminuerait vos gains en capital ou augmenterait votre perte en capital lors d'un rachat subséquent à partir du Fonds, assurant ainsi que vous n'êtes pas imposé de nouveau sur ce montant. Veuillez consulter votre conseiller fiscal en ce qui concerne votre situation fiscale personnelle.

Les données sur le rendement passé présentées avant le 30 juillet 2021 sont fondées sur le rendement des séries applicables de la Catégorie Mackenzie Mondial de ressources, lesquelles ont été fusionnées avec les séries correspondantes du Fonds à cette date.

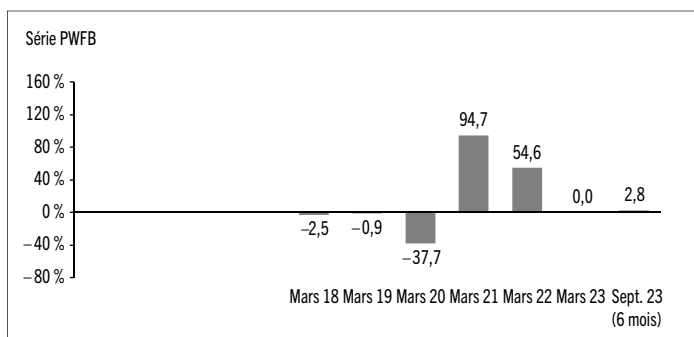
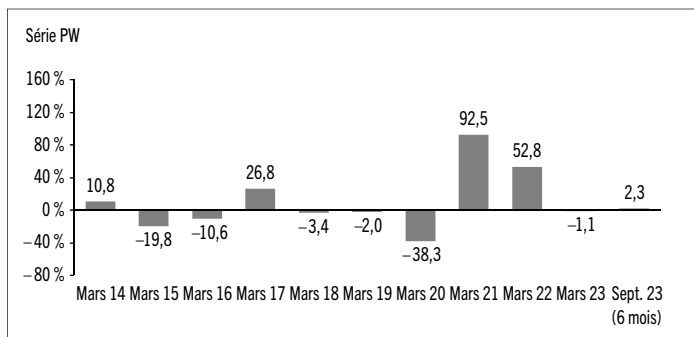
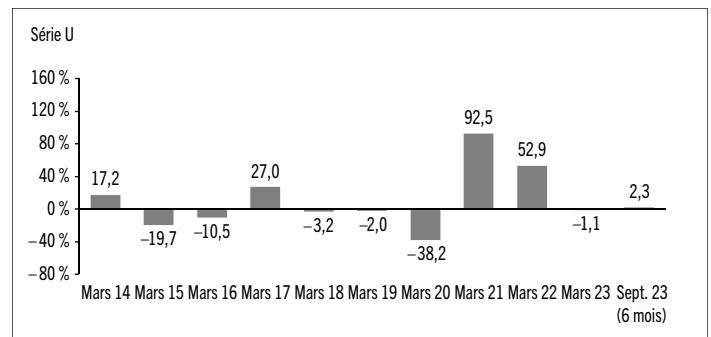
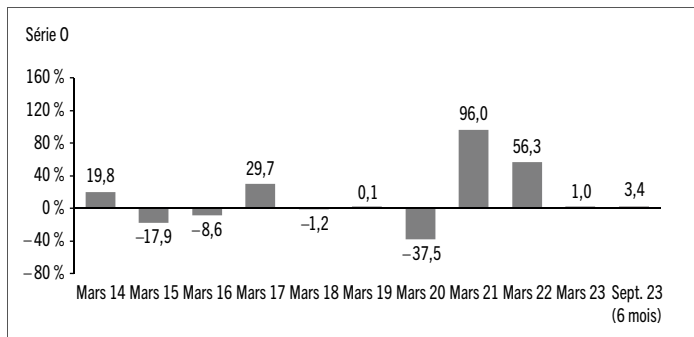
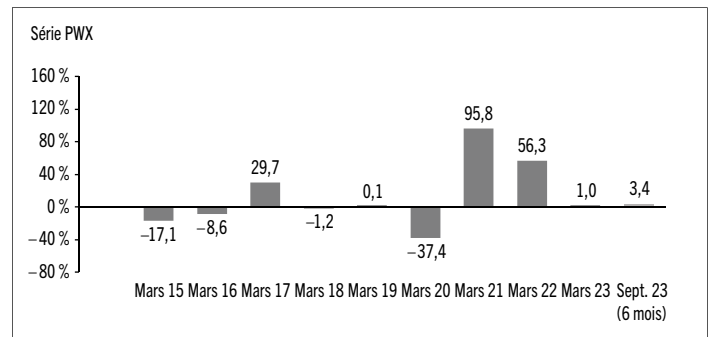
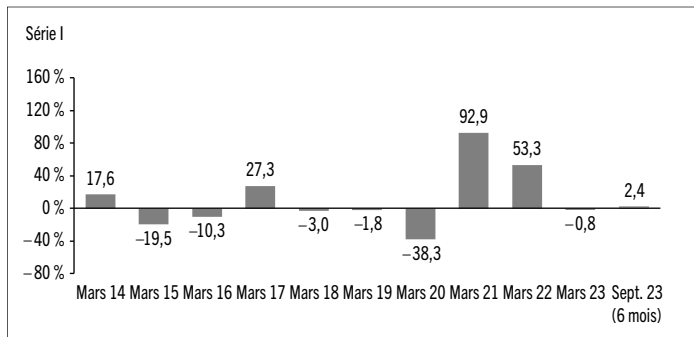
## Rendements annuels

Les graphiques suivants présentent le rendement de chaque série du Fonds pour chacune des périodes comptables indiquées. Les graphiques indiquent, sous forme de pourcentage, la variation à la hausse ou à la baisse le dernier jour de chaque période comptable présentée d'un placement effectué le premier jour de chaque période comptable ou à la date d'établissement ou de rétablissement de la série, selon le cas. Les dates d'établissement ou de rétablissement des séries se trouvent à la rubrique *Constitution du Fonds et renseignements sur les séries*.



# FONDS MONDIAL DE RESSOURCES MACKENZIE II

RAPPORT INTERMÉDIAIRE DE LA DIRECTION SUR LE RENDEMENT DU FONDS | Pour la période close le 30 septembre 2023



# FONDS MONDIAL DE RESSOURCES MACKENZIE II

RAPPORT INTERMÉDIAIRE DE LA DIRECTION SUR LE RENDEMENT DU FONDS | Pour la période close le 30 septembre 2023

## Aperçu du portefeuille au 30 septembre 2023

| RÉPARTITION EFFECTIVE DU PORTEFEUILLE   | % DE LA VALEUR LIQUIDATIVE |
|---|----------------------------|
| Actions                                 | 97,3                       |
| <i>Actions</i>                          | 96,8                       |
| <i>Options achetées*</i>                | 0,5                        |
| Trésorerie et équivalents de trésorerie | 2,4                        |
| Obligations                             | 0,2                        |
| Autres éléments d'actif (de passif)     | 0,1                        |

| RÉPARTITION RÉGIONALE EFFECTIVE         | % DE LA VALEUR LIQUIDATIVE |
|---|----------------------------|
| Canada                                  | 51,3                       |
| États-Unis                              | 12,6                       |
| France                                  | 5,8                        |
| Brésil                                  | 5,7                        |
| Pays-Bas                                | 5,6                        |
| Zambie                                  | 3,4                        |
| Australie                               | 2,9                        |
| Royaume-Uni                             | 2,7                        |
| Trésorerie et équivalents de trésorerie | 2,4                        |
| Afrique du Sud                          | 1,7                        |
| Tanzanie                                | 1,3                        |
| Autre                                   | 1,2                        |
| Irlande                                 | 1,0                        |
| Burkina Faso                            | 0,9                        |
| Allemagne                               | 0,7                        |
| Suisse                                  | 0,7                        |
| Autres éléments d'actif (de passif)     | 0,1                        |

| RÉPARTITION SECTORIELLE EFFECTIVE   | % DE LA VALEUR LIQUIDATIVE |
|---|----------------------------|
| Pétrole, gaz et combustibles  | 51,6                       |
| Mines et métaux   | 22,3                       |
| Produits chimiques  | 11,5                       |
| Papier et produits forestiers   | 3,9                        |
| Équip. et services énergétiques   | 3,0                        |
| Trésorerie et équivalents de trésorerie                                     | 2,4                        |
| Produits de construction  | 1,5                        |
| Services publics d'électricité  | 1,4                        |
| Matériaux de construction   | 0,5                        |
| Production d'électricité et d'énergie renouvelable – Sociétés indépendantes | 0,5                        |
| Autre   | 0,5                        |
| Équipement électrique   | 0,3                        |
| Construction et ingénierie  | 0,2                        |
| Emballage et conteneurs   | 0,2                        |
| Obligations de sociétés   | 0,2                        |
| Autres éléments d'actif (de passif)   | 0,1                        |
| Sociétés de commerce et concessionnaires                                    | (0,1)                      |

\* Les valeurs théoriques représentent 5,4 % de la valeur liquidative des options achetées.

La répartition effective présente l'exposition du Fonds par portefeuille, région ou secteur calculée en combinant les placements directs et indirects du Fonds.

## LES 25 PRINCIPALES POSITIONS

| Émetteur/Fonds sous-jacent   | % DE LA VALEUR LIQUIDATIVE |
|--|----------------------------|
| Fonds d'actions acheteur/vendeur d'occasions énergétiques mondiales Mackenzie, série R | 9,0                        |
| Shell PLC  | 4,7                        |
| Total SA   | 4,1                        |
| ARC Resources Ltd.   | 3,6                        |
| Tourmaline Oil Corp.   | 3,6                        |
| Brazil Potash Corp.  | 3,6                        |
| First Quantum Minerals Ltd.  | 3,4                        |
| Buried Hill Energy (Cyprus) Public Co. Ltd.  | 3,3                        |
| Advantage Energy Ltd.  | 3,2                        |
| Canadian Natural Resources Ltd.  | 2,2                        |
| Petróleo Brasileiro SA   | 2,0                        |
| Vale SA  | 1,9                        |
| BP PLC   | 1,8                        |
| Secure Energy Services Inc.  | 1,7                        |
| Whitecap Resources Inc.  | 1,7                        |
| Nutrien Ltd.   | 1,7                        |
| Gold Fields Ltd.   | 1,7                        |
| Interfor Corp.   | 1,7                        |
| West Fraser Timber Co. Ltd.  | 1,6                        |
| Parex Resources Inc.   | 1,5                        |
| Stelco Holdings Inc.   | 1,5                        |
| Plains GP Holdings LP  | 1,5                        |
| Corporation Pétroles Parkland  | 1,4                        |
| The Williams Companies Inc.  | 1,4                        |
| Champion Iron Ltd.   | 1,4                        |

|  |      |
|--|------|
| Principales positions acheteur en tant que pourcentage de la valeur liquidative totale | 65,2 |
|--|------|

Le Fonds ne détenait directement aucune position vendeur à la clôture de la période.

Pour le prospectus et d'autres renseignements concernant le ou les fonds sous-jacents du portefeuille, veuillez consulter les adresses suivantes : [www.placementsmackenzie.com](http://www.placementsmackenzie.com) ou [www.sedarplus.ca](http://www.sedarplus.ca).

Les placements et pourcentages peuvent avoir changé depuis le 30 septembre 2023 en raison des opérations de portefeuille continues du Fonds. Les mises à jour trimestrielles des titres sont disponibles dans les 60 jours suivant la fin de chaque trimestre, sauf pour le trimestre se terminant le 31 mars, date de clôture de l'exercice du Fonds, où elles sont disponibles dans les 90 jours.

# FONDS MONDIAL DE RESSOURCES MACKENZIE II

RAPPORT INTERMÉDIAIRE DE LA DIRECTION SUR LE RENDEMENT DU FONDS | Pour la période close le 30 septembre 2023

## Faits saillants financiers

Les tableaux suivants font état de données financières clés concernant le Fonds et ont pour objet de vous aider à comprendre les résultats financiers du Fonds pour chaque période comptable présentée ci-après. Si un fonds ou une série a été établi(e) ou rétabli(e) au cours de la période, l'information fournie se rapporte à la période allant de la date d'établissement ou de rétablissement jusqu'à la fin de cette période comptable. Les dates d'établissement ou de rétablissement des séries se trouvent à la rubrique *Constitution du Fonds et renseignements sur les séries*.

Les informations financières avant le 30 juillet 2021 sont fondées sur le rendement des séries applicables de la Catégorie Mackenzie Mondial de ressources, lesquelles ont été fusionnées avec les séries correspondantes du Fonds à cette date.

### ACTIF NET PAR TITRE DU FONDS (\$)¹

| Série A   | 30 sept.<br>2023         | 31 mars<br>2023         | 31 mars<br>2022         | 31 mars<br>2021         | 31 mars<br>2020         | 31 mars<br>2019         |
|---|--------------------------|-------------------------|-------------------------|-------------------------|-------------------------|-------------------------|
| <b>Actif net, à l'ouverture</b>   | <b>37,85</b>             | <b>45,31</b>            | <b>32,03</b>            | <b>16,91</b>            | <b>28,45</b>            | <b>29,65</b>            |
| <b>Augmentation (diminution) attribuable aux activités d'exploitation :</b>       |                          |                         |                         |                         |                         |                         |
| Total des produits  | 0,61                     | 2,10                    | 1,19                    | 0,63                    | 0,71                    | 0,57                    |
| Total des charges   | (0,49)                   | (1,09)                  | (1,01)                  | (0,88)                  | (0,84)                  | (0,86)                  |
| Profits (pertes) réalisé(e)s  | 1,11                     | 3,05                    | 5,62                    | 0,82                    | (1,00)                  | 1,62                    |
| Profits (pertes) latent(e)s   | (0,40)                   | (5,06)                  | 9,88                    | 15,42                   | (8,59)                  | (1,08)                  |
| <b>Augmentation (diminution) totale attribuable aux activités d'exploitation²</b> | <b>0,83</b>              | <b>(1,00)</b>           | <b>15,68</b>            | <b>15,99</b>            | <b>(9,72)</b>           | <b>0,25</b>             |
| <b>Distributions :</b>  |                          |                         |                         |                         |                         |                         |
| Du revenu de placement net (sauf les dividendes canadiens)                        | –                        | (0,63)                  | (0,18)                  | –                       | –                       | –                       |
| Des dividendes canadiens  | –                        | (1,04)                  | (0,19)                  | (0,54)                  | (0,30)                  | –                       |
| Des gains en capital  | –                        | (5,08)                  | (2,34)                  | –                       | (0,45)                  | (0,55)                  |
| Remboursement de capital  | –                        | –                       | –                       | –                       | –                       | –                       |
| <b>Distributions annuelles totales³</b>   | <b>–</b>                 | <b>(6,75)</b>           | <b>(2,71)</b>           | <b>(0,54)</b>           | <b>(0,75)</b>           | <b>(0,55)</b>           |
| <b>Actif net, à la clôture</b>  | <b>38,64</b>             | <b>37,85</b>            | <b>45,31</b>            | <b>32,03</b>            | <b>16,91</b>            | <b>28,45</b>            |
| <b>Série D</b>  | <b>30 sept.<br/>2023</b> | <b>31 mars<br/>2023</b> | <b>31 mars<br/>2022</b> | <b>31 mars<br/>2021</b> | <b>31 mars<br/>2020</b> | <b>31 mars<br/>2019</b> |
| <b>Actif net, à l'ouverture</b>   | <b>12,00</b>             | <b>14,38</b>            | <b>10,18</b>            | <b>5,36</b>             | <b>9,10</b>             | <b>9,45</b>             |
| <b>Augmentation (diminution) attribuable aux activités d'exploitation :</b>       |                          |                         |                         |                         |                         |                         |
| Total des produits  | 0,19                     | 0,67                    | 0,38                    | 0,20                    | 0,23                    | 0,18                    |
| Total des charges   | (0,09)                   | (0,21)                  | (0,22)                  | (0,21)                  | (0,22)                  | (0,19)                  |
| Profits (pertes) réalisé(e)s  | 0,35                     | 1,09                    | 1,73                    | (0,37)                  | (0,31)                  | 0,03                    |
| Profits (pertes) latent(e)s   | (0,13)                   | (1,61)                  | 3,13                    | 4,95                    | (2,73)                  | (0,34)                  |
| <b>Augmentation (diminution) totale attribuable aux activités d'exploitation²</b> | <b>0,32</b>              | <b>(0,06)</b>           | <b>5,02</b>             | <b>4,57</b>             | <b>(3,03)</b>           | <b>(0,32)</b>           |
| <b>Distributions :</b>  |                          |                         |                         |                         |                         |                         |
| Du revenu de placement net (sauf les dividendes canadiens)                        | –                        | (0,21)                  | (0,06)                  | –                       | –                       | –                       |
| Des dividendes canadiens  | –                        | (0,35)                  | (0,08)                  | (0,22)                  | (0,10)                  | –                       |
| Des gains en capital  | –                        | (1,75)                  | (0,83)                  | –                       | (0,24)                  | (0,24)                  |
| Remboursement de capital  | –                        | –                       | –                       | –                       | –                       | –                       |
| <b>Distributions annuelles totales³</b>   | <b>–</b>                 | <b>(2,31)</b>           | <b>(0,97)</b>           | <b>(0,22)</b>           | <b>(0,34)</b>           | <b>(0,24)</b>           |
| <b>Actif net, à la clôture</b>  | <b>12,32</b>             | <b>12,00</b>            | <b>14,38</b>            | <b>10,18</b>            | <b>5,36</b>             | <b>9,10</b>             |

| Série F   | 30 sept.<br>2023         | 31 mars<br>2023         | 31 mars<br>2022         | 31 mars<br>2021         | 31 mars<br>2020         | 31 mars<br>2019         |
|---|--------------------------|-------------------------|-------------------------|-------------------------|-------------------------|-------------------------|
| <b>Actif net, à l'ouverture</b>   | <b>38,42</b>             | <b>46,13</b>            | <b>32,75</b>            | <b>17,21</b>            | <b>29,32</b>            | <b>30,45</b>            |
| <b>Augmentation (diminution) attribuable aux activités d'exploitation :</b>       |                          |                         |                         |                         |                         |                         |
| Total des produits  | 0,62                     | 2,15                    | 1,21                    | 0,65                    | 0,73                    | 0,59                    |
| Total des charges   | (0,24)                   | (0,53)                  | (0,48)                  | (0,56)                  | (0,61)                  | (0,44)                  |
| Profits (pertes) réalisé(e)s  | 1,10                     | 3,19                    | 4,63                    | 0,57                    | (1,39)                  | (1,30)                  |
| Profits (pertes) latent(e)s   | (0,41)                   | (5,17)                  | 10,06                   | 15,78                   | (8,80)                  | (1,12)                  |
| <b>Augmentation (diminution) totale attribuable aux activités d'exploitation²</b> | <b>1,07</b>              | <b>(0,36)</b>           | <b>15,42</b>            | <b>16,44</b>            | <b>(10,07)</b>          | <b>(2,27)</b>           |
| <b>Distributions :</b>  |                          |                         |                         |                         |                         |                         |
| Du revenu de placement net (sauf les dividendes canadiens)                        | –                        | (0,71)                  | (0,22)                  | –                       | –                       | –                       |
| Des dividendes canadiens  | –                        | (1,17)                  | (0,34)                  | (0,80)                  | (0,35)                  | (0,09)                  |
| Des gains en capital  | –                        | (5,73)                  | (2,90)                  | –                       | (0,96)                  | (0,82)                  |
| Remboursement de capital  | –                        | –                       | –                       | –                       | –                       | –                       |
| <b>Distributions annuelles totales³</b>   | <b>–</b>                 | <b>(7,61)</b>           | <b>(3,46)</b>           | <b>(0,80)</b>           | <b>(1,31)</b>           | <b>(0,91)</b>           |
| <b>Actif net, à la clôture</b>  | <b>39,51</b>             | <b>38,42</b>            | <b>46,13</b>            | <b>32,75</b>            | <b>17,21</b>            | <b>29,32</b>            |
| <b>Série FB</b>   | <b>30 sept.<br/>2023</b> | <b>31 mars<br/>2023</b> | <b>31 mars<br/>2022</b> | <b>31 mars<br/>2021</b> | <b>31 mars<br/>2020</b> | <b>31 mars<br/>2019</b> |
| <b>Actif net, à l'ouverture</b>   | <b>15,22</b>             | <b>18,26</b>            | <b>12,92</b>            | <b>6,80</b>             | <b>11,48</b>            | <b>11,93</b>            |
| <b>Augmentation (diminution) attribuable aux activités d'exploitation :</b>       |                          |                         |                         |                         |                         |                         |
| Total des produits  | 0,25                     | 0,85                    | 0,48                    | 0,25                    | 0,28                    | 0,23                    |
| Total des charges   | (0,13)                   | (0,27)                  | (0,25)                  | (0,19)                  | (0,29)                  | (0,22)                  |
| Profits (pertes) réalisé(e)s  | 0,44                     | 1,39                    | 5,44                    | (1,93)                  | 1,46                    | 0,51                    |
| Profits (pertes) latent(e)s   | (0,16)                   | (2,04)                  | 4,03                    | 6,21                    | (3,41)                  | (0,43)                  |
| <b>Augmentation (diminution) totale attribuable aux activités d'exploitation²</b> | <b>0,40</b>              | <b>(0,07)</b>           | <b>9,70</b>             | <b>4,34</b>             | <b>(1,96)</b>           | <b>0,09</b>             |
| <b>Distributions :</b>  |                          |                         |                         |                         |                         |                         |
| Du revenu de placement net (sauf les dividendes canadiens)                        | –                        | (0,27)                  | (0,08)                  | –                       | –                       | –                       |
| Des dividendes canadiens  | –                        | (0,45)                  | (0,11)                  | (0,29)                  | (0,12)                  | (0,01)                  |
| Des gains en capital  | –                        | (2,22)                  | (1,07)                  | –                       | (0,33)                  | (0,32)                  |
| Remboursement de capital  | –                        | –                       | –                       | –                       | –                       | –                       |
| <b>Distributions annuelles totales³</b>   | <b>–</b>                 | <b>(2,94)</b>           | <b>(1,26)</b>           | <b>(0,29)</b>           | <b>(0,45)</b>           | <b>(0,33)</b>           |
| <b>Actif net, à la clôture</b>  | <b>15,62</b>             | <b>15,22</b>            | <b>18,26</b>            | <b>12,92</b>            | <b>6,80</b>             | <b>11,48</b>            |

- 1) Ces calculs sont prescrits par les règlements sur les valeurs mobilières et ne sont pas censés être un rapprochement de l'actif net par titre à l'ouverture et à la clôture. Ces renseignements proviennent des états financiers intermédiaires non audités et des états financiers annuels audités du Fonds. L'actif net par titre présenté dans les états financiers peut différer de la valeur liquidative par titre calculée aux fins de l'évaluation du Fonds. Une explication de ces différences, le cas échéant, se trouve dans les *Notes annexes*.
- 2) L'actif net et les distributions sont fonction du nombre réel de titres en circulation au moment considéré. L'augmentation ou la diminution liée aux activités d'exploitation est fonction du nombre moyen pondéré de titres en circulation au cours de la période comptable.
- 3) Les distributions ont été payées en espèces ou réinvesties en titres additionnels du Fonds, ou les deux.

# FONDS MONDIAL DE RESSOURCES MACKENZIE II

RAPPORT INTERMÉDIAIRE DE LA DIRECTION SUR LE RENDEMENT DU FONDS | Pour la période close le 30 septembre 2023

## ACTIF NET PAR TITRE DU FONDS (\$)¹ (suite)

| Série I   | 30 sept.<br>2023 | 31 mars<br>2023 | 31 mars<br>2022 | 31 mars<br>2021 | 31 mars<br>2020 | 31 mars<br>2019 |
|---|------------------|-----------------|-----------------|-----------------|-----------------|-----------------|
| <b>Actif net, à l'ouverture</b>   | <b>41,49</b>     | <b>49,71</b>    | <b>35,18</b>    | <b>18,53</b>    | <b>31,31</b>    | <b>32,56</b>    |
| <b>Augmentation (diminution) attribuable aux activités d'exploitation :</b>       |                  |                 |                 |                 |                 |                 |
| Total des produits  | 0,67             | 2,31            | 1,31            | 0,70            | 0,78            | 0,63            |
| Total des charges   | (0,43)           | (0,94)          | (0,85)          | (0,79)          | (0,81)          | (0,73)          |
| Profits (pertes) réalisé(e)s  | 1,20             | 3,80            | 6,75            | 0,45            | 0,04            | 0,72            |
| Profits (pertes) latent(e)s   | (0,44)           | (5,56)          | 10,85           | 16,99           | (9,37)          | (1,19)          |
| <b>Augmentation (diminution) totale attribuable aux activités d'exploitation²</b> | <b>1,00</b>      | <b>(0,39)</b>   | <b>18,06</b>    | <b>17,35</b>    | <b>(9,36)</b>   | <b>(0,57)</b>   |
| <b>Distributions :</b>  |                  |                 |                 |                 |                 |                 |
| Du revenu de placement net (sauf les dividendes canadiens)                        | –                | (0,72)          | (0,21)          | –               | –               | –               |
| Des dividendes canadiens  | –                | (1,19)          | (0,27)          | (0,71)          | (0,30)          | –               |
| Des gains en capital  | –                | (5,83)          | (2,78)          | –               | (0,74)          | (0,75)          |
| Remboursement de capital  | –                | –               | –               | –               | –               | –               |
| <b>Distributions annuelles totales³</b>   | <b>–</b>         | <b>(7,74)</b>   | <b>(3,26)</b>   | <b>(0,71)</b>   | <b>(1,04)</b>   | <b>(0,75)</b>   |
| <b>Actif net, à la clôture</b>  | <b>42,50</b>     | <b>41,49</b>    | <b>49,71</b>    | <b>35,18</b>    | <b>18,53</b>    | <b>31,31</b>    |
| Série O   | 30 sept.<br>2023 | 31 mars<br>2023 | 31 mars<br>2022 | 31 mars<br>2021 | 31 mars<br>2020 | 31 mars<br>2019 |
| <b>Actif net, à l'ouverture</b>   | <b>48,75</b>     | <b>58,68</b>    | <b>41,61</b>    | <b>21,75</b>    | <b>37,41</b>    | <b>38,99</b>    |
| <b>Augmentation (diminution) attribuable aux activités d'exploitation :</b>       |                  |                 |                 |                 |                 |                 |
| Total des produits  | 0,79             | 2,75            | 1,54            | 0,82            | 0,92            | 0,74            |
| Total des charges   | (0,05)           | (0,11)          | (0,07)          | (0,37)          | (0,54)          | (0,15)          |
| Profits (pertes) réalisé(e)s  | 1,41             | 3,70            | 7,78            | 0,91            | (1,94)          | 0,22            |
| Profits (pertes) latent(e)s   | (0,52)           | (6,61)          | 12,79           | 20,12           | (11,13)         | (1,41)          |
| <b>Augmentation (diminution) totale attribuable aux activités d'exploitation²</b> | <b>1,63</b>      | <b>(0,27)</b>   | <b>22,04</b>    | <b>21,48</b>    | <b>(12,69)</b>  | <b>(0,60)</b>   |
| <b>Distributions :</b>  |                  |                 |                 |                 |                 |                 |
| Du revenu de placement net (sauf les dividendes canadiens)                        | –                | (0,97)          | (0,29)          | –               | –               | –               |
| Des dividendes canadiens  | –                | (1,59)          | (0,55)          | (1,19)          | (0,49)          | (0,33)          |
| Des gains en capital  | –                | (7,82)          | (4,02)          | –               | (1,69)          | (1,42)          |
| Remboursement de capital  | –                | –               | –               | –               | –               | –               |
| <b>Distributions annuelles totales³</b>   | <b>–</b>         | <b>(10,38)</b>  | <b>(4,86)</b>   | <b>(1,19)</b>   | <b>(2,18)</b>   | <b>(1,75)</b>   |
| <b>Actif net, à la clôture</b>  | <b>50,38</b>     | <b>48,75</b>    | <b>58,68</b>    | <b>41,61</b>    | <b>21,75</b>    | <b>37,41</b>    |
| Série PW  | 30 sept.<br>2023 | 31 mars<br>2023 | 31 mars<br>2022 | 31 mars<br>2021 | 31 mars<br>2020 | 31 mars<br>2019 |
| <b>Actif net, à l'ouverture</b>   | <b>11,96</b>     | <b>14,32</b>    | <b>10,13</b>    | <b>5,34</b>     | <b>9,01</b>     | <b>9,37</b>     |
| <b>Augmentation (diminution) attribuable aux activités d'exploitation :</b>       |                  |                 |                 |                 |                 |                 |
| Total des produits  | 0,19             | 0,67            | 0,38            | 0,20            | 0,23            | 0,18            |
| Total des charges   | (0,14)           | (0,31)          | (0,28)          | (0,25)          | (0,24)          | (0,24)          |
| Profits (pertes) réalisé(e)s  | 0,35             | 1,03            | 1,90            | 0,17            | (0,28)          | (0,36)          |
| Profits (pertes) latent(e)s   | (0,13)           | (1,60)          | 3,12            | 4,88            | (2,71)          | (0,34)          |
| <b>Augmentation (diminution) totale attribuable aux activités d'exploitation²</b> | <b>0,27</b>      | <b>(0,21)</b>   | <b>5,12</b>     | <b>5,00</b>     | <b>(3,00)</b>   | <b>(0,76)</b>   |
| <b>Distributions :</b>  |                  |                 |                 |                 |                 |                 |
| Du revenu de placement net (sauf les dividendes canadiens)                        | –                | (0,20)          | (0,06)          | –               | –               | –               |
| Des dividendes canadiens  | –                | (0,34)          | (0,07)          | (0,19)          | (0,10)          | –               |
| Des gains en capital  | –                | (1,64)          | (0,78)          | –               | (0,18)          | (0,19)          |
| Remboursement de capital  | –                | –               | –               | –               | –               | –               |
| <b>Distributions annuelles totales³</b>   | <b>–</b>         | <b>(2,18)</b>   | <b>(0,91)</b>   | <b>(0,19)</b>   | <b>(0,28)</b>   | <b>(0,19)</b>   |
| <b>Actif net, à la clôture</b>  | <b>12,23</b>     | <b>11,96</b>    | <b>14,32</b>    | <b>10,13</b>    | <b>5,34</b>     | <b>9,01</b>     |

| Série PWFB  | 30 sept.<br>2023 | 31 mars<br>2023 | 31 mars<br>2022 | 31 mars<br>2021 | 31 mars<br>2020 | 31 mars<br>2019 |
|---|------------------|-----------------|-----------------|-----------------|-----------------|-----------------|
| <b>Actif net, à l'ouverture</b>   | <b>11,68</b>     | <b>14,02</b>    | <b>9,93</b>     | <b>5,21</b>     | <b>8,82</b>     | <b>9,18</b>     |
| <b>Augmentation (diminution) attribuable aux activités d'exploitation :</b>       |                  |                 |                 |                 |                 |                 |
| Total des produits  | 0,19             | 0,65            | 0,37            | 0,20            | 0,22            | 0,18            |
| Total des charges   | (0,07)           | (0,16)          | (0,14)          | (0,14)          | (0,20)          | (0,13)          |
| Profits (pertes) réalisé(e)s  | 0,33             | 1,07            | 1,80            | (0,33)          | 0,65            | (0,53)          |
| Profits (pertes) latent(e)s   | (0,12)           | (1,57)          | 3,06            | 4,87            | (2,64)          | (0,35)          |
| <b>Augmentation (diminution) totale attribuable aux activités d'exploitation²</b> | <b>0,33</b>      | <b>(0,01)</b>   | <b>5,09</b>     | <b>4,60</b>     | <b>(1,97)</b>   | <b>(0,83)</b>   |
| <b>Distributions :</b>  |                  |                 |                 |                 |                 |                 |
| Du revenu de placement net (sauf les dividendes canadiens)                        | –                | (0,22)          | (0,06)          | –               | –               | –               |
| Des dividendes canadiens  | –                | (0,36)          | (0,10)          | (0,24)          | (0,09)          | (0,03)          |
| Des gains en capital  | –                | (1,73)          | (0,87)          | –               | (0,29)          | (0,28)          |
| Remboursement de capital  | –                | –               | –               | –               | –               | –               |
| <b>Distributions annuelles totales³</b>   | <b>–</b>         | <b>(2,31)</b>   | <b>(1,03)</b>   | <b>(0,24)</b>   | <b>(0,38)</b>   | <b>(0,31)</b>   |
| <b>Actif net, à la clôture</b>  | <b>12,01</b>     | <b>11,68</b>    | <b>14,02</b>    | <b>9,93</b>     | <b>5,21</b>     | <b>8,82</b>     |
| Série PWX   | 30 sept.<br>2023 | 31 mars<br>2023 | 31 mars<br>2022 | 31 mars<br>2021 | 31 mars<br>2020 | 31 mars<br>2019 |
| <b>Actif net, à l'ouverture</b>   | <b>11,31</b>     | <b>13,62</b>    | <b>9,66</b>     | <b>5,05</b>     | <b>8,68</b>     | <b>9,04</b>     |
| <b>Augmentation (diminution) attribuable aux activités d'exploitation :</b>       |                  |                 |                 |                 |                 |                 |
| Total des produits  | 0,18             | 0,63            | 0,36            | 0,19            | 0,21            | 0,18            |
| Total des charges   | (0,01)           | (0,03)          | (0,02)          | (0,10)          | (0,12)          | (0,03)          |
| Profits (pertes) réalisé(e)s  | 0,29             | 1,05            | 1,78            | 0,08            | (0,17)          | 0,15            |
| Profits (pertes) latent(e)s   | (0,12)           | (1,53)          | 2,97            | 4,66            | (2,58)          | (0,33)          |
| <b>Augmentation (diminution) totale attribuable aux activités d'exploitation²</b> | <b>0,34</b>      | <b>0,12</b>     | <b>5,09</b>     | <b>4,83</b>     | <b>(2,66)</b>   | <b>(0,03)</b>   |
| <b>Distributions :</b>  |                  |                 |                 |                 |                 |                 |
| Du revenu de placement net (sauf les dividendes canadiens)                        | –                | (0,22)          | (0,07)          | –               | –               | –               |
| Des dividendes canadiens  | –                | (0,37)          | (0,13)          | (0,27)          | (0,11)          | (0,08)          |
| Des gains en capital  | –                | (1,82)          | (0,93)          | –               | (0,39)          | (0,33)          |
| Remboursement de capital  | –                | –               | –               | –               | –               | –               |
| <b>Distributions annuelles totales³</b>   | <b>–</b>         | <b>(2,41)</b>   | <b>(1,13)</b>   | <b>(0,27)</b>   | <b>(0,50)</b>   | <b>(0,41)</b>   |
| <b>Actif net, à la clôture</b>  | <b>11,69</b>     | <b>11,31</b>    | <b>13,62</b>    | <b>9,66</b>     | <b>5,05</b>     | <b>8,68</b>     |
| Série U   | 30 sept.<br>2023 | 31 mars<br>2023 | 31 mars<br>2022 | 31 mars<br>2021 | 31 mars<br>2020 | 31 mars<br>2019 |
| <b>Actif net, à l'ouverture</b>   | <b>15,80</b>     | <b>18,92</b>    | <b>13,38</b>    | <b>7,06</b>     | <b>11,90</b>    | <b>12,38</b>    |
| <b>Augmentation (diminution) attribuable aux activités d'exploitation :</b>       |                  |                 |                 |                 |                 |                 |
| Total des produits  | 0,25             | 0,88            | 0,50            | 0,26            | 0,29            | 0,24            |
| Total des charges   | (0,18)           | (0,41)          | (0,37)          | (0,33)          | (0,31)          | (0,31)          |
| Profits (pertes) réalisé(e)s  | 0,48             | 1,45            | 2,54            | 0,24            | 0,40            | 0,47            |
| Profits (pertes) latent(e)s   | (0,17)           | (2,12)          | 4,13            | 6,46            | (3,45)          | (0,45)          |
| <b>Augmentation (diminution) totale attribuable aux activités d'exploitation²</b> | <b>0,38</b>      | <b>(0,20)</b>   | <b>6,80</b>     | <b>6,63</b>     | <b>(3,07)</b>   | <b>(0,05)</b>   |
| <b>Distributions :</b>  |                  |                 |                 |                 |                 |                 |
| Du revenu de placement net (sauf les dividendes canadiens)                        | –                | (0,27)          | (0,08)          | –               | –               | –               |
| Des dividendes canadiens  | –                | (0,44)          | (0,09)          | (0,25)          | (0,13)          | –               |
| Des gains en capital  | –                | (2,17)          | (1,03)          | –               | (0,24)          | (0,26)          |
| Remboursement de capital  | –                | –               | –               | –               | –               | –               |
| <b>Distributions annuelles totales³</b>   | <b>–</b>         | <b>(2,88)</b>   | <b>(1,20)</b>   | <b>(0,25)</b>   | <b>(0,37)</b>   | <b>(0,26)</b>   |
| <b>Actif net, à la clôture</b>  | <b>16,16</b>     | <b>15,80</b>    | <b>18,92</b>    | <b>13,38</b>    | <b>7,06</b>     | <b>11,90</b>    |

# FONDS MONDIAL DE RESSOURCES MACKENZIE II

RAPPORT INTERMÉDIAIRE DE LA DIRECTION SUR LE RENDEMENT DU FONDS | Pour la période close le 30 septembre 2023

## RATIOS ET DONNÉES SUPPLÉMENTAIRES

|  | 30 sept.<br>2023 | 31 mars<br>2023 | 31 mars<br>2022 | 31 mars<br>2021 | 31 mars<br>2020 | 31 mars<br>2019 |
|--|------------------|-----------------|-----------------|-----------------|-----------------|-----------------|
| <b>Série A</b>   |                  |                 |                 |                 |                 |                 |
| Valeur liquidative totale<br>(en milliers de \$) <sup>1</sup>                    | 10 026           | 11 172          | 14 328          | 12 179          | 7 723           | 16 016          |
| Titres en circulation (en milliers) <sup>1</sup>                                 | 259              | 295             | 316             | 380             | 457             | 563             |
| Ratio des frais de gestion (%) <sup>2</sup>                                      | 2,49             | 2,50            | 2,50            | 2,54            | 2,54            | 2,55            |
| Ratio des frais de gestion avant<br>renoncations ou absorptions (%) <sup>2</sup> | 2,49             | 2,50            | 2,50            | 2,54            | 2,54            | 2,55            |
| Ratio des frais de négociation (%) <sup>3</sup>                                  | 0,23             | 0,27            | 0,33            | 0,48            | 0,34            | 0,36            |
| Taux de rotation du portefeuille (%) <sup>4</sup>                                | 15,04            | 49,08           | 39,37           | 78,05           | 76,07           | 85,53           |
| Valeur liquidative par titre (\$)  | 38,64            | 37,85           | 45,31           | 32,03           | 16,98           | 28,45           |
| <b>Série D</b>   |                  |                 |                 |                 |                 |                 |
| Valeur liquidative totale<br>(en milliers de \$) <sup>1</sup>                    | 351              | 376             | 395             | 260             | 73              | 165             |
| Titres en circulation (en milliers) <sup>1</sup>                                 | 29               | 31              | 27              | 26              | 14              | 18              |
| Ratio des frais de gestion (%) <sup>2</sup>                                      | 1,36             | 1,38            | 1,64            | 1,64            | 1,64            | 1,64            |
| Ratio des frais de gestion avant<br>renoncations ou absorptions (%) <sup>2</sup> | 1,36             | 1,38            | 1,64            | 1,64            | 1,64            | 1,64            |
| Ratio des frais de négociation (%) <sup>3</sup>                                  | 0,23             | 0,27            | 0,33            | 0,48            | 0,34            | 0,36            |
| Taux de rotation du portefeuille (%) <sup>4</sup>                                | 15,04            | 49,08           | 39,37           | 78,05           | 76,07           | 85,53           |
| Valeur liquidative par titre (\$)  | 12,32            | 12,00           | 14,38           | 10,18           | 5,38            | 9,10            |
| <b>Série F</b>   |                  |                 |                 |                 |                 |                 |
| Valeur liquidative totale<br>(en milliers de \$) <sup>1</sup>                    | 3 028            | 3 205           | 4 209           | 3 359           | 1 599           | 3 049           |
| Titres en circulation (en milliers) <sup>1</sup>                                 | 77               | 83              | 91              | 103             | 93              | 104             |
| Ratio des frais de gestion (%) <sup>2</sup>                                      | 1,05             | 1,06            | 1,04            | 1,05            | 1,06            | 1,10            |
| Ratio des frais de gestion avant<br>renoncations ou absorptions (%) <sup>2</sup> | 1,05             | 1,06            | 1,04            | 1,05            | 1,06            | 1,10            |
| Ratio des frais de négociation (%) <sup>3</sup>                                  | 0,23             | 0,27            | 0,33            | 0,48            | 0,34            | 0,36            |
| Taux de rotation du portefeuille (%) <sup>4</sup>                                | 15,04            | 49,08           | 39,37           | 78,05           | 76,07           | 85,53           |
| Valeur liquidative par titre (\$)  | 39,51            | 38,42           | 46,13           | 32,75           | 17,27           | 29,32           |
| <b>Série FB</b>  |                  |                 |                 |                 |                 |                 |
| Valeur liquidative totale<br>(en milliers de \$) <sup>1</sup>                    | 3                | 3               | 3               | 11              | 1               | 12              |
| Titres en circulation (en milliers) <sup>1</sup>                                 | -                | -               | -               | 1               | -               | 1               |
| Ratio des frais de gestion (%) <sup>2</sup>                                      | 1,49             | 1,50            | 1,47            | 1,48            | 1,41            | 1,43            |
| Ratio des frais de gestion avant<br>renoncations ou absorptions (%) <sup>2</sup> | 1,49             | 1,50            | 1,47            | 1,49            | 1,42            | 1,43            |
| Ratio des frais de négociation (%) <sup>3</sup>                                  | 0,23             | 0,27            | 0,33            | 0,48            | 0,34            | 0,36            |
| Taux de rotation du portefeuille (%) <sup>4</sup>                                | 15,04            | 49,08           | 39,37           | 78,05           | 76,07           | 85,53           |
| Valeur liquidative par titre (\$)  | 15,62            | 15,22           | 18,26           | 12,92           | 6,82            | 11,48           |
| <b>Série I</b>   |                  |                 |                 |                 |                 |                 |
| Valeur liquidative totale<br>(en milliers de \$) <sup>1</sup>                    | 279              | 272             | 275             | 259             | 134             | 327             |
| Titres en circulation (en milliers) <sup>1</sup>                                 | 7                | 7               | 6               | 7               | 7               | 10              |
| Ratio des frais de gestion (%) <sup>2</sup>                                      | 1,86             | 1,87            | 1,86            | 1,88            | 1,89            | 1,89            |
| Ratio des frais de gestion avant<br>renoncations ou absorptions (%) <sup>2</sup> | 1,86             | 1,87            | 1,86            | 1,88            | 1,89            | 1,89            |
| Ratio des frais de négociation (%) <sup>3</sup>                                  | 0,23             | 0,27            | 0,33            | 0,48            | 0,34            | 0,36            |
| Taux de rotation du portefeuille (%) <sup>4</sup>                                | 15,04            | 49,08           | 39,37           | 78,05           | 76,07           | 85,53           |
| Valeur liquidative par titre (\$)  | 42,50            | 41,49           | 49,71           | 35,18           | 18,60           | 31,31           |

|  | 30 sept.<br>2023 | 31 mars<br>2023 | 31 mars<br>2022 | 31 mars<br>2021 | 31 mars<br>2020 | 31 mars<br>2019 |
|--|------------------|-----------------|-----------------|-----------------|-----------------|-----------------|
| <b>Série O</b>   |                  |                 |                 |                 |                 |                 |
| Valeur liquidative totale<br>(en milliers de \$) <sup>1</sup>                    | 336              | 327             | 584             | 395             | 205             | 421             |
| Titres en circulation (en milliers) <sup>1</sup>                                 | 7                | 7               | 10              | 10              | 9               | 11              |
| Ratio des frais de gestion (%) <sup>2</sup>                                      | 0,02             | 0,03            | 0,01            | 0,01            | 0,02            | 0,02            |
| Ratio des frais de gestion avant<br>renoncations ou absorptions (%) <sup>2</sup> | 0,02             | 0,03            | 0,01            | 0,01            | 0,02            | 0,02            |
| Ratio des frais de négociation (%) <sup>3</sup>                                  | 0,23             | 0,27            | 0,33            | 0,48            | 0,34            | 0,36            |
| Taux de rotation du portefeuille (%) <sup>4</sup>                                | 15,04            | 49,08           | 39,37           | 78,05           | 76,07           | 85,53           |
| Valeur liquidative par titre (\$)  | 50,38            | 48,75           | 58,68           | 41,60           | 21,83           | 37,41           |
| <b>Série PW</b>  |                  |                 |                 |                 |                 |                 |
| Valeur liquidative totale<br>(en milliers de \$) <sup>1</sup>                    | 11 031           | 11 265          | 12 586          | 7 948           | 4 671           | 9 849           |
| Titres en circulation (en milliers) <sup>1</sup>                                 | 902              | 942             | 879             | 784             | 875             | 1 093           |
| Ratio des frais de gestion (%) <sup>2</sup>                                      | 2,15             | 2,16            | 2,14            | 2,15            | 2,15            | 2,17            |
| Ratio des frais de gestion avant<br>renoncations ou absorptions (%) <sup>2</sup> | 2,15             | 2,16            | 2,14            | 2,15            | 2,15            | 2,17            |
| Ratio des frais de négociation (%) <sup>3</sup>                                  | 0,23             | 0,27            | 0,33            | 0,48            | 0,34            | 0,36            |
| Taux de rotation du portefeuille (%) <sup>4</sup>                                | 15,04            | 49,08           | 39,37           | 78,05           | 76,07           | 85,53           |
| Valeur liquidative par titre (\$)  | 12,23            | 11,96           | 14,32           | 10,13           | 5,36            | 9,01            |
| <b>Série PWFB</b>  |                  |                 |                 |                 |                 |                 |
| Valeur liquidative totale<br>(en milliers de \$) <sup>1</sup>                    | 260              | 332             | 341             | 201             | 48              | 181             |
| Titres en circulation (en milliers) <sup>1</sup>                                 | 22               | 28              | 24              | 20              | 9               | 21              |
| Ratio des frais de gestion (%) <sup>2</sup>                                      | 1,04             | 1,05            | 1,02            | 1,04            | 1,07            | 1,09            |
| Ratio des frais de gestion avant<br>renoncations ou absorptions (%) <sup>2</sup> | 1,04             | 1,05            | 1,02            | 1,04            | 1,07            | 1,09            |
| Ratio des frais de négociation (%) <sup>3</sup>                                  | 0,23             | 0,27            | 0,33            | 0,48            | 0,34            | 0,36            |
| Taux de rotation du portefeuille (%) <sup>4</sup>                                | 15,04            | 49,08           | 39,37           | 78,05           | 76,07           | 85,53           |
| Valeur liquidative par titre (\$)  | 12,01            | 11,68           | 14,02           | 9,93            | 5,23            | 8,82            |

1) Données à la clôture de la période comptable indiquée.

2) Le ratio des frais de gestion (« RFG ») est établi d'après le total des charges (exception faite des courtages et des autres coûts de transaction du portefeuille, de l'impôt sur le revenu et des retenues d'impôt) pour la période indiquée et est exprimé en pourcentage annualisé de l'actif net moyen quotidien pour la période, sauf indication contraire. Pour une période au cours de laquelle une série est établie, le RFG est annualisé depuis la date d'établissement de la série jusqu'à la clôture de la période. Lorsqu'un Fonds investit directement dans des titres d'un autre fonds (y compris les fonds négociés en bourse, ou « FNB »), les RFG présentés pour le Fonds comprennent la tranche des RFG de tout autre fonds attribuable à ce placement. Toute distribution de revenu de FNB gérés par le gestionnaire reçue dans le but de compenser des frais payés à l'égard de ces FNB, mais qui ne sont pas considérés comme étant imputés en double aux termes des exigences réglementaires, est traitée à titre de charge ayant fait l'objet d'une renonciation aux fins du RFG. Le gestionnaire peut renoncer aux frais d'exploitation ou les absorber à son gré et mettre fin à la renonciation ou à l'absorption de ces frais en tout temps sans préavis.

3) Le ratio des frais de négociation représente le total des courtages et des autres coûts de transaction du portefeuille engagés et est exprimé en pourcentage annualisé de l'actif net moyen quotidien pour la période. Lorsqu'un Fonds investit dans des titres d'un autre fonds (y compris les FNB), les ratios des frais de négociation présentés pour le Fonds comprennent la tranche des ratios des frais de négociation de tout autre fonds attribuable à ce placement.

4) Le taux de rotation du portefeuille du Fonds indique dans quelle mesure le conseiller en valeurs du Fonds gère activement les placements de celui-ci. Un taux de rotation de 100 % signifie que le Fonds achète et vend tous les titres de son portefeuille une fois au cours de la période. Plus le taux de rotation du Fonds au cours d'une période est élevé, plus les coûts de négociation payables par le Fonds sont élevés au cours de la période et plus il est probable qu'un investisseur réalisera des gains en capital imposables au cours de l'exercice. Il n'y a pas nécessairement de lien entre un taux de rotation élevé et le rendement d'un fonds. Le taux de rotation du portefeuille n'est pas indiqué lorsqu'un fonds existe depuis moins d'un an. La valeur de toute opération visant à réaligner le portefeuille du Fonds après une fusion, le cas échéant, est exclue du taux de rotation du portefeuille.



# FONDS MONDIAL DE RESSOURCES MACKENZIE II

RAPPORT INTERMÉDIAIRE DE LA DIRECTION SUR LE RENDEMENT DU FONDS | Pour la période close le 30 septembre 2023

## RATIOS ET DONNÉES SUPPLÉMENTAIRES (suite)

| Série PWX  | 30 sept.<br>2023 | 31 mars<br>2023 | 31 mars<br>2022 | 31 mars<br>2021 | 31 mars<br>2020 | 31 mars<br>2019 |
|--|------------------|-----------------|-----------------|-----------------|-----------------|-----------------|
| Valeur liquidative totale<br>(en milliers de \$) <sup>1</sup>                    | 434              | 611             | 622             | 454             | 214             | 345             |
| Titres en circulation (en milliers) <sup>1</sup>                                 | 37               | 54              | 46              | 47              | 42              | 40              |
| Ratio des frais de gestion (%) <sup>2</sup>                                      | 0,02             | 0,03            | 0,01            | 0,01            | 0,02            | 0,03            |
| Ratio des frais de gestion avant<br>renoncations ou absorptions (%) <sup>2</sup> | 0,02             | 0,03            | 0,01            | 0,01            | 0,02            | 0,03            |
| Ratio des frais de négociation (%) <sup>3</sup>                                  | 0,23             | 0,27            | 0,33            | 0,48            | 0,34            | 0,36            |
| Taux de rotation du portefeuille (%) <sup>4</sup>                                | 15,04            | 49,08           | 39,37           | 78,05           | 76,07           | 85,53           |
| Valeur liquidative par titre (\$)  | 11,69            | 11,31           | 13,62           | 9,66            | 5,07            | 8,68            |

| Série U  | 30 sept.<br>2023 | 31 mars<br>2023 | 31 mars<br>2022 | 31 mars<br>2021 | 31 mars<br>2020 | 31 mars<br>2019 |
|--|------------------|-----------------|-----------------|-----------------|-----------------|-----------------|
| Valeur liquidative totale<br>(en milliers de \$) <sup>1</sup>                    | 55               | 56              | 57              | 38              | 22              | 132             |
| Titres en circulation (en milliers) <sup>1</sup>                                 | 3                | 4               | 3               | 3               | 3               | 11              |
| Ratio des frais de gestion (%) <sup>2</sup>                                      | 2,13             | 2,14            | 2,13            | 2,12            | 2,14            | 2,14            |
| Ratio des frais de gestion avant<br>renoncations ou absorptions (%) <sup>2</sup> | 2,13             | 2,14            | 2,13            | 2,12            | 2,14            | 2,14            |
| Ratio des frais de négociation (%) <sup>3</sup>                                  | 0,23             | 0,27            | 0,33            | 0,48            | 0,34            | 0,36            |
| Taux de rotation du portefeuille (%) <sup>4</sup>                                | 15,04            | 49,08           | 39,37           | 78,05           | 76,07           | 85,53           |
| Valeur liquidative par titre (\$)  | 16,16            | 15,80           | 18,92           | 13,38           | 7,08            | 11,90           |

## Frais de gestion

Les frais de gestion pour chaque série applicable sont calculés et comptabilisés quotidiennement en tant que pourcentage de sa valeur liquidative. Le gestionnaire a utilisé les frais de gestion du Fonds pour payer les coûts liés à la gestion du portefeuille de placement du Fonds et/ou du/des fonds sous-jacent(s), selon le cas, y compris l'analyse des placements, la formulation de recommandations, la prise de décisions quant aux placements, la prise de dispositions de courtage pour l'achat et la vente du portefeuille de placement et la prestation d'autres services. Le gestionnaire a également utilisé les frais de gestion pour financer les commissions de vente et de suivi et toute autre rémunération (collectivement, les « versements liés à la distribution ») versées aux courtiers inscrits dont les clients investissent dans le Fonds.

Les courtiers affiliés au gestionnaire nommés ci-après peuvent avoir droit à des versements liés à la distribution du gestionnaire au même titre que les courtiers inscrits non reliés : IPC Securities Corporation, Valeurs mobilières Groupe Investors Inc., IPC Investment Corporation et Services financiers Groupe Investors Inc.

Au cours de la période, le gestionnaire a utilisé environ 42 % du total des frais de gestion reçus de tous les Fonds Mackenzie pour financer les versements liés à la distribution remis aux courtiers inscrits. En comparaison, pour le Fonds, les versements liés à la distribution représentaient en moyenne 43 % des frais de gestion payés par les séries applicables du Fonds au cours de la période. Le pourcentage réel pour chaque série peut être supérieur ou inférieur à la moyenne en fonction du niveau des commissions de suivi et de vente payées pour cette série. Le pourcentage plus élevé des versements liés à la distribution est principalement attribuable aux commissions de vente associées aux ventes brutes de titres du Fonds comportant des frais de rachat.

# FONDS MONDIAL DE RESSOURCES MACKENZIE II

RAPPORT INTERMÉDIAIRE DE LA DIRECTION SUR LE RENDEMENT DU FONDS | Pour la période close le 30 septembre 2023

## Constitution du Fonds et renseignements sur les séries

Le Fonds peut avoir fait l'objet de nombre de modifications, telles qu'une restructuration ou un changement de gestionnaire, de mandat ou de nom. Un historique des principaux changements ayant touché le Fonds au cours des dix dernières années se trouve dans le prospectus simplifié du Fonds.

Date de constitution de la Catégorie Mackenzie Mondial de ressources : 26 octobre 2000

Le Fonds peut émettre un nombre illimité de titres de chaque série. Le nombre de titres de chaque série qui ont été émis et qui sont en circulation est présenté dans les *Faits saillants financiers*.

**Séries offertes par Corporation Financière Mackenzie** (180, rue Queen Ouest, Toronto (Ontario) M5V 3K1; 1-800-387-0615; [www.placementsmackenzie.com](http://www.placementsmackenzie.com))

Les titres des séries A, D, F, FB, I, O, PW, PWFB, PWX et U ne sont plus offerts à la vente.

| Série      | Date d'établissement/<br>de rétablissement <sup>1)</sup> | Frais<br>de gestion  | Frais<br>d'administration |
|------------|--|----------------------|---------------------------|
| Série A    | 26 octobre 2000  | 2,00 %               | 0,26 %                    |
| Série D    | 2 janvier 2014   | 1,00 % <sup>4)</sup> | 0,20 %                    |
| Série F    | 23 octobre 2001  | 0,80 %               | 0,15 %                    |
| Série FB   | 26 octobre 2015  | 1,00 %               | 0,31 %                    |
| Série I    | 20 décembre 2000   | 1,35 %               | 0,28 %                    |
| Série O    | 2 octobre 2001   | — <sup>2)</sup>      | s.o.                      |
| Série PW   | 30 décembre 2013   | 1,80 %               | 0,15 %                    |
| Série PWFB | 3 avril 2017   | 0,80 %               | 0,15 %                    |
| Série PWX  | 1 <sup>er</sup> octobre 2014                             | — <sup>3)</sup>      | — <sup>3)</sup>           |
| Série U    | 25 mai 2009  | 1,70 %               | 0,31 %                    |

- 1) Il s'agit de la date d'établissement des séries applicables de la Catégorie Mackenzie Mondial de ressources.
- 2) Ces frais sont négociables et sont payables directement à Mackenzie par les investisseurs dans cette série.
- 3) Ces frais sont payables directement à Mackenzie par les investisseurs dans cette série par l'entremise du rachat de leurs titres.
- 4) Avant le 4 avril 2022, les frais de gestion pour la série D étaient imputés au Fonds au taux de 1,25 %.